



Beantwoording vragen van de raad

Datum collegevergadering	1 september 2015
Registratienummer	Rs15.00522
Naam raadslid	Bram Diepstraten en Leen de Winter
Fractie	Velsen lokaal en ChristenUnie
Portefeuillehouder(s)	R. Vennik A.V. Baerveldt

Onderwerp: HOV Velsen, groencompensatie en publiekscommunicatie

Toelichting bij de vragen:

Velsen Lokaal en ChristenUnie blijven zorgelijke vragen en opmerkingen van inwoners van Velsen ontvangen over HOV Velsen, met name over het verdwijnen van groen en over de communicatie van gemeente en provincie met omwonenden van het toekomstige HOV tracé.

In de meest recente nieuwsbrief¹ van de projectorganisatie is o.a. het volgende gemeld: 'Als de Raad van State het bestemmingsplan onherroepelijk verklaart zal de aannemer gaan starten met de aanleg van de busbaan. Heijmans zal dan eerst de betreffende vergunningen aanvragen bij de bevoegde instanties. Daarnaast wordt het tracé van de busbaan definitief ingemeten, worden er proefsleuven gegraven om de ondergrond verder te onderzoeken en wordt het ballastbed (de stenen die altijd onder de rails lagen) verwijderd.'

Uit deze zinsnede valt duidelijk op te maken dat gecommuniceerd is dat vergunningen pas na de uitspraak van de Raad van State zouden worden aangevraagd. Verder is op de website van HOV Velsen vermeld welke werkzaamheden² vooruitlopend op de uitspraak van de Raad van State worden uitgevoerd:

- Het inrichten van een opslag- en werklocatie; tegenover de ingang van het Telstar stadion
- Het inmeten van het werkterrein en de toekomstige busbaan
- Uitwerken definitief ontwerp.

In de mededelingenbladen van de gemeente Velsen van de afgelopen weken zijn desondanks 6 vergunningaanvragen van aannemer Heijmans voor deeltracé 5 van HOV Velsen vermeld. Onder deze vergunningaanvragen bevinden zich aanvragen voor een kapvergunning voor 217 bomen, voor de ondertunneling van het spoor Haarlem-Beverwijk en voor de aanleg van geluidsschermen.

Wij begrijpen dat dit verwarring en irritatie op kan leveren bij omwonenden en andere inwoners van Velsen, zeker nu iedereen nog in afwachting is van de uitspraak van de Raad van State. Daarom achten wij een zorgvuldige en correcte omgang met bewoners van zeer groot belang. Vooral omdat de geloofwaardigheid en betrouwbaarheid van de overheid hierdoor in het geding kan komen.

De ChristenUnie heeft op 11 juni 2014 motie 22³ ingediend, die raadsbreed is aangenomen. De strekking van deze motie was dat voor groen dat voor het HOV tracé moet wijken er op en rond het tracé groencompensatie moet plaatsvinden.

¹ <http://goo.gl/ma7x7g>

² <http://goo.gl/Ulu8iX>

³ <https://goo.gl/EXZ3gY>

In het kader van deze constatering hebben wij de volgende vragen:

Vraag 1

- a. Is het college het met onze constatering uit bovenstaande toelichting eens? Zo nee, waarom niet?

De aanleg van de tunnel onder de spoorlijn Haarlem-Beverwijk is het kritieke pad⁴ qua planning van de vrijliggende busbaan. De baan kan niet eerder in gebruik worden genomen totdat deze onderdoorgang gerealiseerd is.

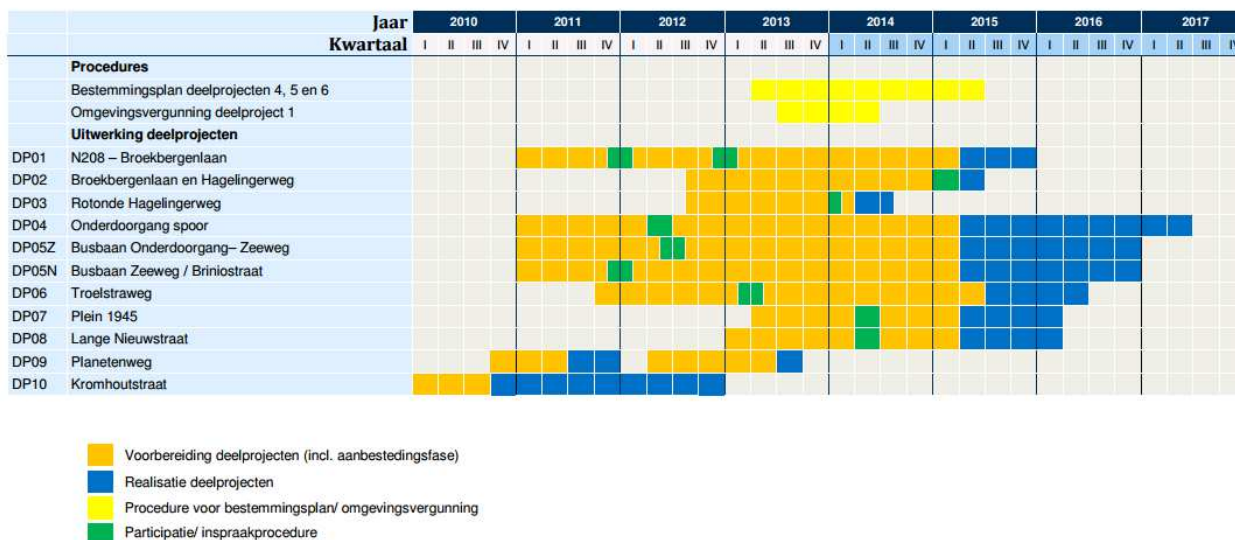


Algemene planning HOV Velsen



Datum: januari 2015

Deze planning is een inschatting van de voortgang van het project op basis van de meest recente halfjaarlijkse rapportage en wordt regelmatig aangepast.



Figuur 1 Planning HOV Velsen

- b. Waarom zijn vergunningen vooruitlopend op de uitspraak van de Raad van State aangevraagd? Wanneer zijn de afspraken over de planning en de aanvraag van vergunningen met Heijmans gemaakt en waarom zijn deze afspraken niet als zodanig met publiek gecommuniceerd?
- c. Wanneer en op welke basis worden de vergunningaanvragen beoordeeld?

Antwoord vraag 1

1a. De aanleg van het HOV is een complex project. Het college kan zich voorstellen dat hierover tijdens de voorbereiding en uitvoering bij tijd en wijle verwarring kan ontstaan. Daarom wordt er veel tijd en energie gestoken in communicatie en overleg met de omgeving

1b. In het contract voor de aanleg van de busbaan tussen de provincie Noord-Holland en aannemer Heijmans, dat is afgesloten in maart 2015, is opgenomen dat de aannemer verantwoordelijk is voor het aanvragen en tijdig verkrijgen van de benodigde vergunningen voor de uitvoering van de werkzaamheden. De aannemer heeft vergunningen aangevraagd. In de nieuwsbrief van juli 2015 is dit helaas anders naar de bewoners gecommuniceerd.

⁴ <http://www.noord-holland.nl/web/file?uuid=7a01edb9-0a65-4c53-b50e-5f20c48af71f&owner=86719523-01d1-4dbd-9d47-9378d78e619c>

1c. Na ontvangst worden de vergunningsaanvragen beoordeeld op de wettelijke vereisten van de WABO, waaronder het vastgestelde bestemmingplan HOV tracé, dat per 20 oktober 2014 in werking is getreden na het afwijzen van het verzoek tot voorlopige voorziening door de Raad van State.

Vraag 2

Is het college het met ons eens dat handelen in tegenspraak met mededelingen in nieuwsbrieven verwarrend is voor omwonenden en niet bevorderlijk is voor het beeld van een betrouwbare en geloofwaardige overheid die afspraken nakomt? Zo nee waarom niet?
Kunt u zich voorstellen dat dit mensen aanstoot nemen aan deze gang van zaken? Zo nee waarom niet. Zo ja, wat gaat u eraan doen om dit in de toekomst te voorkomen?



Antwoord vraag 2

Zie antwoord op vraag 1a.

Vraag 3

Is het college het met ons eens dat de communicatie met direct omwonenden een andere aanpak vereist dan die met andere belanghebbenden en inwoners? Zo nee, waarom niet? Gaat u de communicatie met direct omwonenden verbeteren? Zo ja, op welke wijze? Zo nee, waarom niet?

Antwoord vraag 3

Het college deelt uw mening dat direct aanwonenden op een andere wijze geïnformeerd en betrokken dienen te worden dan andere belanghebbenden en inwoners van de gemeente. Deze communicatieaanpak is vanaf het begin van het project gehanteerd. Zo heeft de nadere uitwerking van deeltracés met direct aanwonenden plaats gevonden en is er bijvoorbeeld onlangs een informatieavond geweest alleen voor direct aanwonenden langs het spoortracé.

Vraag 4

Hoeveel groen (bomen en struiken) zal er in eerste instantie gekapt en verwijderd worden? Graag zo concreet mogelijk in aantallen bomen en vierkante meters groen.

Antwoord vraag 4

Bij de totstandkoming van de ontwerpen is volop aandacht geweest voor het behouden van zoveel mogelijk groen op en rond het tracé. Dit heeft geresulteerd in een zo optimaal mogelijke landschappelijke inpassing van het tracé, waarbij groenelementen een zeer belangrijke rol hebben gespeeld. Het tracé wordt o.a. voorzien van nieuwe hagen en groene buffers. Op basis van het nader uitgewerkte ontwerp en een bomeninventarisatie is door de aannemer een kapvergunning aangevraagd voor 217 bomen op deelproject 5. De aanvraag wordt kritisch beoordeeld zodat door de gemeente toegezien kan worden dat er geen bomen onnodig worden gekapt.

Vraag 5

In hoeverre en waar wordt dit verwijderde groen gecompenseerd? Graag zo concreet mogelijk in aantallen bomen en vierkante meters groen, het liefst voorzien van een tekening of schets.

Antwoord vraag 5

Het te verwijderen groen wordt deels in en rond het tracé gecompenseerd. Niet zo zeer in de kwantiteit maar meer in de kwaliteit van het groen. In 2012 zijn met de door het college vastgestelde inspraakrapportages de voorlopige ontwerpen vastgesteld waarin het te realiseren groen is opgenomen. Deze ontwerpen zijn als eisen opgenomen in het contract met de aannemer.

Het college van burgemeester en wethouders van de gemeente Velsen